



บริษัท ฝึกอบรมและสัมมนาธรรมนิติ จำกัด
จัดอบรมหลักสูตรออนไลน์ ผ่าน zoom

สงวนลิขสิทธิ์ รหัสหลักสูตร 10916Z

ผู้ทำบัญชี : บัญชี 6 ชั่วโมง
ผู้สอบบัญชี : บัญชี 6 ชั่วโมง

ห้ามบันทึกเทป รวมถึงอุปกรณ์อิเล็กทรอนิกส์ทุกชนิด

หลักสูตรนี้จะมีการบันทึกเสียงและภาพของผู้เข้าอบรมทุกคนตลอดระยะเวลาการอบรมเพื่อใช้เป็นหลักฐานในการนำส่งสภาวิชาชีพบัญชี

การบันทึกบัญชีที่สำคัญเกี่ยวกับ รายได้ ค่าใช้จ่าย

และแนวปฏิบัติที่ถูกต้องตามมาตรฐานรายงานทางการเงิน

- ★ ปัญหาการรับรู้รายได้และค่าใช้จ่ายที่เกี่ยวข้องกับกิจการ
- ★ ประเด็นที่มักถูกประเมินเกี่ยวข้องกับรายได้และค่าใช้จ่ายที่ต้องระวัง
- ★ การบันทึกบัญชีที่เกี่ยวข้องกับรายได้และค่าใช้จ่าย



วิทยากร

ผศ.ดร.สมชาย เลิศภิรมย์สุข

คณบดีคณะบัญชีมหาวิทยาลัยเอกชน
และผู้สอบบัญชีรับอนุญาต

กำหนดการสัมมนา

วันศุกร์ที่ 27 กันยายน 2567

เวลา 09.00 - 16.30 น.

เงื่อนไขการอบรม

- ผู้เรียนต้องมี User Zoom ส่วนตัว
- ห้ามบันทึกภาพ วิดีโอ แชน หรือนำไปเผยแพร่
- ชำระเงินผ่านระบบ QR Code หรือโอนเงินผ่านธนาคาร
- ผู้เข้าอบรมสามารถสอบถามคำถามได้ระหว่างการอบรม
- มีคอมพิวเตอร์หรืออุปกรณ์ที่เชื่อมต่อระบบเครือข่ายอินเทอร์เน็ตได้ไม่ต่ำกว่า 10 mb

อัตราค่าสัมมนา

สมาชิกท่านละ **3,800 + VAT 266 = 4,066 บาท**

บุคคลทั่วไปท่านละ **4,300 + VAT 301 = 4,601 บาท**

“รับชำระผ่านระบบ QR CODE หรือโอนเงินผ่านธนาคารเท่านั้น”

หัวข้อสัมมนา

บัญชีเกี่ยวข้องกับรายได้ทั้งระบบ

1. มาตรฐานการรายงานทางการเงินฉบับที่ 15 เรื่องรายได้จากสัญญาที่ทำกับลูกค้า

- 1.1 ความหมายและหลักเกณฑ์ที่สำคัญของรายได้
- 1.2 การรับรู้รายการ 5 ขั้นตอน (Five- Step Model)
- 1.3 การระบุสัญญา การรวมสัญญา และการเปลี่ยนแปลงสัญญา
- 1.4 การระบุภาระที่ต้องปฏิบัติและการเสร็จสิ้นของภาระที่ต้องปฏิบัติ
- 1.5 การวัดมูลค่า การกำหนดราคาของรายการ การเป็นส่วนและการเปลี่ยนแปลงของราคาของรายการตามสัญญา
- 1.6 การรับรู้รายได้เมื่อกิจการให้ปฏิบัติตามภาระแล้วเสร็จ
 - รับรู้รายได้ ณ จุดเวลาใดเวลาหนึ่ง (point in time)
 - รับรู้รายได้ตลอดช่วงเวลาใดเวลาหนึ่ง (over time)
- 1.7 การแสดงรายการและการเปิดเผยข้อมูล

2. การรับรู้รายได้ของประเภทธุรกิจที่สำคัญตามมาตรฐานการรายงานทางการเงินฉบับที่ 15 รายได้จากสัญญาที่ทำกับลูกค้า

- 2.1 กิจการขายผ่อนชำระ
- 2.2 กิจการค้าอสังหาริมทรัพย์
- 2.3. กิจการรับเหมาก่อสร้าง
- 2.4 การขายสินค้าที่มีการผูกพันมีเงื่อนไขหลังการขาย
- 2.5. จากการขายสินค้า ที่มีการบริการติดตั้ง
- 2.6 ค่าคอมมิชชั่น ค่านายหน้า การตลาดต่างๆ การโฆษณา ประชาสัมพันธ์
- 2.7 ค่าสมาชิก รายเดือน รายปี
- 2.8 รายได้ตามลักษณะประเภทการให้บริการ
- 2.9 การให้ใช้สิทธิ แฟรนไชส์

3. รายได้จากการให้เช่าตามมาตรฐานรายงานทางการเงินฉบับที่ 16 เรื่อง สัญญาเช่า

- 3.1 ผู้เช่า
 - การรับรู้รายการ
 - การนำเสนอรายการ
 - การวัดมูลค่า
 - การเปิดเผยข้อมูล
- 3.2 ผู้ให้เช่า
 - การจัดประเภทสัญญาเช่า
 - สัญญาเช่าดำเนินงาน การรับรู้รายการและวัดมูลค่า
 - การเปิดเผยข้อมูล

4. รายได้อื่นๆ ที่ต้องรับรู้รายการ

5. ประเด็นอื่นที่มักเกิดขึ้นเกี่ยวกับรายได้

6. รายการขายและเช่ากลับคืน

บัญชีที่เกี่ยวข้องกับค่าใช้จ่ายทั้งระบบ

7. ค่าใช้จ่ายตามกรอบแนวคิดสำหรับมาตรฐานการรายงานทางการเงิน

- 7.1 ต้นทุนขาย ต้นทุนสินค้าต้นทุนการผลิตตามแนวทางของมาตรฐานการบัญชี ฉบับที่ 2 เรื่อง สินค้าคงเหลือ
- 7.2 ค่าใช้จ่ายในการขายกับแนวปฏิบัติที่ถูกต้อง
- 7.3 ค่าใช้จ่ายในการบริหารหลักเกณฑ์และแนวปฏิบัติให้ถูกต้อง

8. การคำนวณค่าเสื่อมราคา ตาม TAS 16 เรื่อง ที่ดิน อาคารและอุปกรณ์

- 8.1 ค่าเสื่อมราคาอาคารที่ดินมาจากการซื้อที่ดิน
- 8.2 ค่าเสื่อมราคาส่วนปรับปรุงที่ดิน
- 8.3 ค่าเสื่อมราคาเฟอร์นิเจอร์ที่มีค่าติดตั้ง
- 8.4 ค่าเสื่อมราคาอาคารที่กิจการสร้างและมีภาระผูกพันเกี่ยวกับการรื้อถอน

9. แนวทางการปรับปรุงบัญชีตามมาตรฐานการบัญชี

- 9.1 รายได้ค้างรับ รายได้ค้างจ่าย
- 9.2 ค่าใช้จ่ายค้างจ่าย ค่าใช้จ่าย จ่ายล่วงหน้า
- 9.3 รายได้รับล่วงหน้า
- 9.4 รายได้และค่าใช้จ่าย ณ วันสิ้นงวด
- 9.5 การตัดจำหน่ายสินทรัพย์ไม่มีตัวตน
- 9.6 การตั้งค่าเผื่อการด้อยค่า
- 9.7 การตั้งหนี้สงสัยจะสูญการตัดหนี้สูญ

10. คุณธรรม จริยธรรม และจรรยาบรรณของผู้ประกอบวิชาชีพบัญชี

ขั้นตอนการสมัครและเข้าใช้งาน

1. สำรองที่นั้งการอบรมผ่าน www.dst.co.th

ขั้นตอนการสำรองที่นั้ง

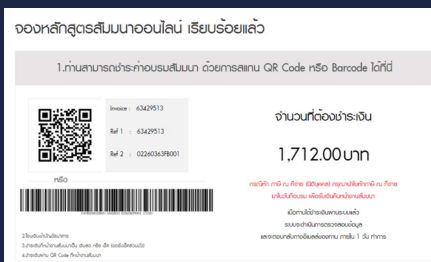
#	ส/ก	ชื่อกิจกรรม	วัน/เดือน/ปี	สิทธิ์ทางบัญชี/CPA			สิทธิ์ทางสอบบัญชี		
				CPD	TA	CPA	สอบบัญชี	สอบ	building
13	พ.ค.	2563	09.00-12.30 น.	800	1,200	856	1,284	856	1,284
13	พ.ค.	2563	13.00-16.30 น.	800	1,200	856	1,284	856	1,284

คลิกเพื่อลงทะเบียน

เมื่อกำหนดลงทะเบียนเรียบร้อยแล้ว ท่านจะได้รับกรณียืนยันจาก e-mail : seminar@dst.co.th

2. ชำระเงิน (ผ่านระบบ QR CODE หรือโอนเงินผ่านธนาคาร) ก่อนวันอบรม

ขั้นตอนการชำระเงิน



เมื่อกำหนดชำระเงินเรียบร้อยแล้ว **เฉพาะกรณีโอนเงินผ่านธนาคาร กรุณาส่งหลักฐานการชำระเงิน มาที่ e-mail : e-payment@dharmaarti.co.th

3. ยืนยันตัวตน (KYC) ทาง e-mail

- ตรวจสอบข้อมูล และทำการแนบภาพถ่ายคู่บัตรประชาชน เพื่อยืนยันตัวตน ในการนับชั่วโมง

แบบฟอร์มตัวอย่าง

ข้อมูลการนับชั่วโมง

สำหรับผู้ที่ทำบัญชี/ผู้สอบบัญชีที่ต้องการเก็บชั่วโมง CPD

เลขที่บัตรประชาชน
xxxxxxx

นับชั่วโมงผู้ทำบัญชี (CPD)
xxxxxxx

นับชั่วโมงผู้สอบบัญชี (CPA)
เลขที่ผู้สอบบัญชี

นับชั่วโมงผู้สอบบัญชีอาชีวกร (TA)
เลขที่ผู้สอบบัญชีอาชีวกร

การยืนยันตัวตน

สำหรับผู้ที่ทำบัญชี/ผู้สอบบัญชีที่ต้องการเก็บชั่วโมง CPD

ยืนยันตัวตน

สำหรับผู้ที่ทำบัญชี/ผู้สอบบัญชีที่ต้องการเก็บชั่วโมง CPD

ถ้ารูปถ่ายที่ผู้ลงทะเบียนส่งมาไม่ชัดเจน ต้องแนบมาใหม่ด้วยและต้องแนบบัตรประชาชน ตัวจริงด้วย (รูปถ่ายที่แนบมาต้องเป็นรูปถ่ายจริง)

ถ้าหากท่านยืนยันและรับรองว่า ภาพที่ปรากฏกับบัตรประชาชนเป็นบุคคลเดียวกันกับที่สมัครเข้ารับการอบรม และยินยอมให้บันทึกภาพเพื่อใช้ในการอบรม

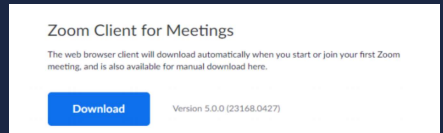
ภาพที่แนบมาจะต้องเป็นรูปถ่ายจริง ไม่สามารถนำรูปที่ตัดต่อหรือใช้โปรแกรมแก้ไขรูปภาพมาส่งได้

นับชั่วโมงพัฒนาความรู้ต่อเนื่องวิชาชีพ (CPD) โดยเก็บหลักฐานการอบรมเป็นระยะเวลา 1 ปี

4. เมื่อกำหนดยืนยันตัวตน (KYC) เรียบร้อย ระบบจะส่ง Link อบรม และเอกสารประกอบการสัมมนาทาง e-mail

เงื่อนไขการเข้าอบรม Online และการนับชั่วโมงผ่านโปรแกรม ZOOM

- ผู้เข้าอบรมติดตั้งโปรแกรม Zoom Version ล่าสุด แล้วลงทะเบียนโปรแกรมให้พร้อมใช้งาน
- ติดตั้งโปรแกรมบน Computer PC และ Notebook (คลิกที่ลิงค์ URL <https://zoom.us/download> เลือก Download Zoom Client for Meetings)



- ติดตั้ง Application บน Smart Phone ผ่านระบบ ios และ Android



- การอบรมผ่านโปรแกรม ZOOM ควรติดตั้งโปรแกรมลงบนคอมพิวเตอร์ หรือ โน้ตบุ๊กที่มีกล้อง โดยเชื่อมต่อระบบเครือข่ายอินเทอร์เน็ตความเร็วไม่ต่ำกว่า 10 Mbps เพื่อการอบรมที่มีประสิทธิภาพ
- กำหนดจำนวนผู้เข้าอบรม 1 ท่าน / 1 User
- ผู้เข้าอบรมต้องทำการยืนยันตัวตน (KYC)
- ผู้เข้าอบรมต้องเข้าห้องอบรมผ่านโปรแกรม Zoom ก่อนเวลาที่ระบุไว้ อย่างน้อย 20 นาที
- ผู้เข้าอบรมต้องตั้งชื่อบัญชี ZOOM เป็นชื่อ-นามสกุลจริง ด้วยภาษาไทย ให้ตรงตามบัตรประชาชน
- ผู้เข้าอบรมต้องปิดกล้องตลอดระยะเวลาการอบรม และไม่ควรถูกออก จากโปรแกรม เนื่องจากสถาบันฯ จะทำการบันทึกเสียงและภาพเพื่อนำส่ง สภาวิชาชีพบัญชี
- เจ้าหน้าที่จะ Capture หน้าจอผู้เข้าอบรมทุกคน
 - * หลักสูตร 3 ชั่วโมง Capture หน้าจอ 2 ช่วง ช่วงก่อนอบรม (09.00 น.) และสิ้นสุดการอบรม (12.15 น.)
 - * หลักสูตร 6 ชั่วโมง Capture หน้าจอ 2 ช่วง ช่วงก่อนอบรม (09.00 น.) และสิ้นสุดการอบรม (16.30 น.)
- ผู้เข้าอบรมสามารถกดปุ่มยกมือ (Raise Hand) หรือพิมพ์ข้อความ ผ่านทางช่องแชทได้ในระหว่างอบรม
- หลักเกณฑ์การนับชั่วโมง CPD สำหรับผู้สอบบัญชีและผู้ทำบัญชีให้นับ ดังนี้
 - * น้อยกว่า 30 นาที ไม่นับเป็นจำนวนชั่วโมง
 - * 30 ถึง 59 นาที ให้นับเป็นครึ่งชั่วโมง
 - * 60 นาที ให้นับเป็น 1 ชั่วโมง
- หนังสือรับรองจะจัดส่งให้ทาง e-mail ภายใน 3 วันทำการหลังเสร็จสิ้น การอบรม
- การพัฒนาความรู้ต่อเนื่องเป็นสิทธิ์ส่วนบุคคล ต้องเข้าอบรมด้วยตนเอง เท่านั้น กรณีไม่ปฏิบัติตามเงื่อนไขข้างต้นจะไม่สามารถนับชั่วโมงได้

- ห้ามบันทึกภาพ วัสดุ หรือ นำไปเผยแพร่ (สงวนลิขสิทธิ์) -