



หลักสูตรนี้จะมีารบันทึกเสียงและภาพของผู้เข้าอบรมทุกคนตลอดระยะเวลาอบรมเพื่อใช้เป็นหลักฐานนำส่งสภาวิชาชีพบัญชี

CPA/CPD **อื่น ๆ 6 ชม. (รออนุมัติ)**

ห้ามบันทึกเทป รวมถึงอุปกรณ์อิเล็กทรอนิกส์ทุกชนิด

**การวางแผน**

# การหักค่าเสื่อม ค่าสึกหรอทรัพย์สิน...ชั้นสูง

## และสิทธิประโยชน์ทางภาษีที่นักบัญชีไม่ควรมองข้าม

ทราบหรือไม่!!! อยากเสียภาษีน้อย ต้อง วางแผนการหักค่าเสื่อม ค่าสึกหรอ

- Update ประเด็นการหักค่าเสื่อมทรัพย์สินใหม่ ทำอย่างไรให้ถูกต้องตามกฎหมาย
- ทราบหรือไม่? ถ้าค่าเสื่อมทางบัญชีคิดมากกว่าทางภาษีต้องปรับปรุง  
ในทางกลับกันถ้าค่าเสื่อมทางบัญชีน้อยกว่าก็ให้หักตามหลักบัญชี
- ทราบหรือไม่? มีทรัพย์สินบางประเภทสามารถหักค่าเสื่อมได้เพิ่มขึ้น
- ทราบหรือไม่? การคิดค่าเสื่อมกับการลงรายจ่ายต่างกันอย่างไร
- ความแตกต่างระหว่าง “ซ่อมแซม” กับ “การลงทุน เปลี่ยนแปลงทำให้ดีขึ้น” พิจารณาอย่างไร
- ทราบหรือไม่? การใช้สิทธิประโยชน์การหักค่าเสื่อมทางภาษีจะประหยัดภาษีมากกว่าครึ่ง
- เคยหรือไม่? จัดทำกระดาษทำการเปรียบเทียบการหักค่าเสื่อมทางบัญชีกับทางภาษีอากร

วิทยากร

**อาจารย์รุ่งทิพย์ รัญวงษ์**

อดีตเจ้าหน้าที่ตรวจภาษีชำนาญการพิเศษกรมสรรพากร

**กำหนดการสัมมนา**

วันศุกร์ที่

**08**

กันยายน 2566  
09.00-16.30 น.



SCAN เพื่อลงทะเบียน

**อัตราค่าสัมมนา**

สมาชิก (Tax, HR)

3,500 + VAT 245 = 3,745 บาท

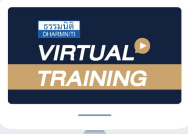
บุคคลทั่วไป

4,000 + VAT 280 = 4,280 บาท

\* รับชำระเงินผ่านระบบ QR CODE หรือโอนเงินผ่านธนาคารเท่านั้น

## หัวข้อสัมนา

1. **ทรัพย์สินที่จะคิดค่าเสื่อมทางภาษีที่ต้องพิจารณาอย่างไร**
  - ความแตกต่างระหว่างสินทรัพย์ กับค่าใช้จ่าย
  - หลักเกณฑ์สำคัญการหักค่าเสื่อม ค่าสึกหรอทรัพย์สิน
  - ประเภททรัพย์สินที่ต้องพิจารณา
  - “ซ่อมแซม” กับ “การลงทุนเปลี่ยนแปลงการขยายออกหรือทำให้ดีขึ้น” พิจารณาอย่างไร
2. **การหักค่าเสื่อม ค่าสึกหรออาคารถาวร อาคารชั่วคราว**
3. **การหักค่าเสื่อม ค่าสึกหรอทรัพย์สิน ประเภทเครื่องจักรและอุปกรณ์ของเครื่องจักรที่ใช้สำหรับการวิจัยและพัฒนา**
  - กรณีได้สิทธิหักค่าเสื่อม ค่าสึกหรอเบื้องต้นอัตราร้อยละ 40 ของมูลค่าต้นทุนจะเฉลี่ยตามวันหรือไม่
  - เครื่องจักรและอุปกรณ์ของเครื่องจักรที่ใช้สำหรับการวิจัยและพัฒนาต้องมีลักษณะอย่างไร
4. **การหักค่าเสื่อม ค่าสึกหรอทรัพย์สินของอาคารโรงงานและทรัพย์สินประเภทเครื่องจักรและอุปกรณ์เครื่องจักรของธุรกิจ SMEs**
5. **การหักค่าเสื่อม ค่าสึกหรอทรัพย์สินราคาของรถยนต์นั่งหรือรถยนต์โดยสารที่มีที่นั่งไม่เกิน 10 ที่นั่ง**
6. **การหักค่าเสื่อม ค่าสึกหรอประเภทเครื่องบินที่การเก็บเงิน**
7. **ปัญหาการหักค่าเสื่อม ค่าสึกหรอ ของคอมพิวเตอร์อุปกรณ์คอมพิวเตอร์และโปรแกรมคอมพิวเตอร์**
8. **การหักค่าสึกหรอ ค่าเสื่อมราคาทรัพย์สินอย่างอื่นพิจารณาอย่างไร**
  - อุปกรณ์เครื่องเขียนที่มีมูลค่าไม่มากจะลงรายจ่ายได้หรือไม่ หรือต้องคิดค่าเสื่อม
  - ทรัพย์สินที่แตกหักง่าย เช่น แก้วน้ำ ที่ซื้อมาหลายๆใบ จะหักค่าเสื่อมเป็นกลุ่มได้หรือไม่
9. **การวางแผนภาษีจากการหักค่าเสื่อม ค่าสึกหรอ ทรัพย์สินของกิจการ**
  - ทรัพย์สินที่ได้มาโดยการเช่าซื้อ, ลิสซิ่ง จะวางแผนอย่างไร
  - รอระยะเวลาบัญชีและงบกำไรขาดทุน มีผลอย่างไร
  - วางแผนการรับมอบงาน หรือทรัพย์สิน
  - การหักค่าเสื่อมโดยใช้ Double declining balance method ต้องปรับปรุงทางภาษีหรือไม่ อย่างไร
10. **การวางแผนภาษีจากสิทธิประโยชน์ของทรัพย์สินที่หักค่าเสื่อมได้เพิ่มขึ้นเพื่อประโยชน์สูงสุดของกิจการ**
  - ทรัพย์สินที่หักค่าเสื่อม ค่าสึกหรอได้อย่างเดียว กับทรัพย์สินที่สามารถลงรายจ่ายได้เพิ่มขึ้น
  - สิทธิประโยชน์ทางภาษีจากการซื้อทรัพย์สินมาใช้ในระบบอิเล็กทรอนิกส์ทางภาษีมืออะไรบ้าง
11. **การหักค่าสึกหรอ ค่าเสื่อมราคากรณีตราทรัพย์สินเพิ่มขึ้นหรือต่ำลงจะหักค่าเสื่อมต้นทุนเพื่อการได้มาซึ่งทรัพย์สินต่าง ๆ**
12. **ปัญหาที่เกิดจากดอกเบี้ยกู้ยืม**
  - ดอกเบี้ยเงินกู้ยืมจะเป็นสินทรัพย์หรือค่าใช้จ่าย
  - กรณีกู้ยืมเงินจากต่างประเทศเพื่อซื้อทรัพย์สิน กู้ไร-ขาดทุนจากอัตราแลกเปลี่ยนจะถือเป็นต้นทุนของทรัพย์สินหรือไม่
  - กรณีทำสัญญากู้ยืมเพื่อก่อสร้างอาคารดอกเบี้ยที่เกิดขึ้นต้องถือเป็นต้นทุนคิดค่าเสื่อมหรือไม่
  - ทำสัญญากู้ยืมแยกเป็น 2 สัญญา สัญญาหนึ่งกู้เพื่อซื้อที่ดิน อีกสัญญาหนึ่งกู้เพื่อก่อสร้างอาคารคิดค่าเสื่อมอย่างไร
  - กรณีกู้ยืมเพื่อซื้อทรัพย์สินหลายประเภทแล้วไม่สามารถแยกดอกเบี้ยเงินกู้ยืมได้จะต้องปฏิบัติอย่างไร
  - กรณีกู้ยืมเพื่อใช้ในการประกอบกิจการและซื้อทรัพย์สินด้วยจะคิดค่าเสื่อมอย่างไร
13. **วิธีการเลือกตามส่วนกรณีที่ได้ทรัพย์สินมาไม่เต็ม 12 เดือน จะเฉลี่ยอย่างไร**
14. **มูลค่าจากทางบัญชี ภาษียอมรับหรือไม่**
15. **ถ้าค่าเสื่อมทางบัญชีให้หักค่าเสื่อมได้มากกว่าทางภาษี ต้องปรับปรุงหรือไม่**
16. **การทำลายทรัพย์สินที่ไม่สามารถใช้งานได้ต้องปฏิบัติอย่างไร**
  - ต้องแจ้งสรรพากรหรือไม่
  - ถ้าทรัพย์สินนั้นยังขายได้แต่บริษัทเลือกที่จะทำลาย สรรพากรยอมให้ทำลายหรือไม่
17. **กรณีจะตัดทรัพย์สินออกจากบัญชีทรัพย์สินปฏิบัติอย่างไร จึงจะได้ประโยชน์สูงสุด**
  - ขาย - ทำลาย - บริจาค
  - ถ้าขายจะขายในราคา Book Value ได้หรือไม่ (สมุดที่เหลือ 1 บาท)
18. **จำเป็นหรือไม่ที่ต้องทำการกระจายค่าเสื่อมเพื่อเปรียบเทียบการหักค่าเสื่อม ค่าสึกหรอทรัพย์สินทางบัญชีกับทางอาคาร**
19. **จะต้องหักค่าเสื่อม ค่าสึกหรอทรัพย์สิน อีกหรือไม่ ถ้า..**
  - เลิกใช้งาน - ขำชุด
  - เลิกผลิต - เสื่อมคุณภาพ
  - หมดสัมปทาน - หมด Line sense
  - ถูกบังคับคดีแล้ว ซื้อคืนได้จากการขายทอดตลาด
20. **การเปลี่ยนวิธีการหรือตราในการหักค่าเสื่อมค่าสึกหรอทรัพย์สิน สามารถทำได้หรือไม่**



# บริษัท ฝึกรอบรมและสัมมนาธรรมนิติ จำกัด

## การอบรม Online ผ่านโปรแกรม



**ผู้ทำบัญชีและผู้สอบบัญชี**  
สามารถนับชั่วโมงได้

### ขั้นตอนการสมัครและเข้าใช้งาน

#### 1. สำรองที่นึ่งการอบรมผ่าน [www.dst.co.th](http://www.dst.co.th)

##### ขั้นตอนการสำรองที่นึ่ง

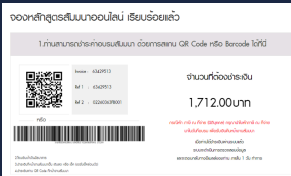
คลิกเพื่อลงทะเบียน

หลักสูตร/วิชา	ประเภทวิชา	หน่วยกิต	เนื้อหาทางบัญชี/การเงิน	เนื้อหาทางภาษี	เนื้อหาทางกฎหมาย	เนื้อหาทางอื่น
11 ก.ย. 2563 08:00-12:00 น.	อบรม	3	บัญชี			
13 ก.ย. 2563 08:00-12:00 น.	อบรม	3	บัญชี			

เมื่อท่านลงทะเบียนเรียบร้อยแล้ว ท่านจะได้รับกรณียืนยันจาก e-mail : [seminar@dst.co.th](mailto:seminar@dst.co.th)

#### 2. ชำระเงิน (ผ่านระบบ QR CODE หรือโอนเงินผ่านธนาคาร)

##### ขั้นตอนการชำระเงิน



เมื่อท่านชำระเงินเรียบร้อยแล้ว \*เฉพาะกรณีโอนเงินผ่านธนาคาร กรุณาส่งหลักฐานการชำระเงิน มาที่ e-mail : [e-payment@dharmafit.co.th](mailto:e-payment@dharmafit.co.th)

#### 3. สถาบันฯ จะส่ง

- แบบฟอร์มลงทะเบียนอบรม Zoom (กรอกรายละเอียดใน Google Form)
- กรณีนับชั่วโมงทำบัญชีและผู้สอบบัญชี ผู้เข้าอบรมต้องแนบรูปถ่ายบัตรตรง พร้อมบัตรประชาชนใน Google Form
- Link เข้าห้องอบรม (คลิก Link ณ วันอบรม)
- เอกสารประกอบการอบรม ผ่าน e-mail

##### แบบฟอร์มตัวอย่าง

1. ชื่อ-นามสกุล (ภาษาไทย) \*

ตำแหน่งของคุณ

2. รหัสบัตรประชาชน \*

ตำแหน่งของคุณ

3. E-mail (ใช้นามสกุลหลังชื่อของกรมขึ้นชื่อใน CPD และคลิกที่เข้าร่วมการอบรม) \*

ตำแหน่งของคุณ

4. เบอร์โทรศัพท์ \*

ตำแหน่งของคุณ

#### เงื่อนไขการเข้าอบรม Online และการนับชั่วโมงผ่านโปรแกรม ZOOM

- ผู้เข้าอบรมติดตั้งโปรแกรม Zoom Version ล่าสุด แล้วลงทะเบียนโปรแกรมให้พร้อมใช้งาน
- ติดตั้งโปรแกรมบน Computer PC และ Notebook (คลิกที่ลิ้งค์ URL <https://zoom.us/download> เลือก Download Zoom Client for Meetings)



\* ติดตั้ง Application บน Smart Phone ผ่านระบบ ios และ Android



- การอบรมผ่านโปรแกรม ZOOM ควรติดตั้งโปรแกรมลงบนคอมพิวเตอร์ หรือ โน้ตบุ๊กที่มีกล้อง โดยเชื่อมต่อระบบเครือข่ายอินเทอร์เน็ตมีความเร็วไม่ต่ำกว่า 10 Mbps เพื่อการอบรมที่มีประสิทธิภาพ
- กำหนดจำนวนผู้เข้าอบรม 1 ท่าน / 1 User
- ผู้เข้าอบรมต้องกรอกข้อมูล ผ่าน google form
- ผู้เข้าอบรมต้องเข้าห้องอบรมผ่านโปรแกรม Zoom ก่อนเวลาที่จะปฐิ์อย่างนียง 20 นาที
- ผู้เข้าอบรมต้องตั้งชื่อบัญชี ZOOM เป็นชื่อ-นามสกุลจริง ด้วยภาษาไทยให้ตรงตามบัตรประชาชน
- ผู้เข้าอบรมต้องเปิดกล้องตลอดระยะเวลาการอบรม และไม่ควรถอดออกจากโปรแกรม เนื่องจากสถาบันฯ จะทำการบันทึกเสียงและภาพเพื่อนำเสนอวิชาชีพบัญชี
- เจ้าหน้าที่จะ Capture หน้าจอผู้เข้าอบรมทุกคน
  - \* หลักสูตร 3 ชั่วโมง Capture หน้าจอ 2 ช่วง ช่วงก่อนอบรมและสิ้นสุดการอบรม
  - \* หลักสูตร 6 ชั่วโมง Capture หน้าจอ 4 ช่วง ช่วงเช้า ก่อนอบรม (09.00 น.) และจบการอบรมช่วงเช้า (12.15 น.) ช่วงบ่าย ก่อนอบรม (13.15 น.) และสิ้นสุดการอบรม (16.30 น.)
- ผู้เข้าอบรมสามารถยกคปุมยกมือ (Raise Hand) หรือพิมพ์ข้อคำถามผ่านทางช่องแชทได้ในระหว่างอบรม
- หลักเกณฑ์การนับชั่วโมง CPD สำหรับผู้สอบบัญชีและผู้ทำบัญชีให้นับดังนี้
  - \* น้อยกว่า 30 นาที ไม่นับเป็นจำนวนชั่วโมง
  - \* 30 ถึง 59 นาที ให้นับเป็นครึ่งชั่วโมง
  - \* 60 นาที ให้นับเป็น 1 ชั่วโมง
- หนังสือรับรองจะจัดส่งให้ทาง e-mail ภายใน 1 วันทำการหลังเสร็จสิ้นการอบรม
- การพัฒนาความรู้ต่อเนื่องเป็นสิทธิส่วนบุคคล ต้องเข้าอบรมด้วยตนเองเท่านั้น กรณีไม่ปฏิบัติตามเงื่อนไขข้างต้นจะไม่สามารถนับชั่วโมงได้

- ห้ามบันทึกภาพ วีดีโอ แร่ หรือนำไปเผยแพร่ (สงวนลิขสิทธิ์) -

สำรองที่นึ่งออนไลน์ที่ [www.dst.co.th](http://www.dst.co.th) Call center 02-555-0700 กด 1 ,02-587-6860-4