



สรรพากรเริ่มตรวจสอบ STOCK เข็มขัด

ปัญหาภาษีที่เกิดจาก

STOCK สินค้าขาด-เกิน

จากรายงานสินค้าและวัตถุดิบ

พร้อมแนวทางแก้ไข เมื่อสรรพากรเข้าตรวจแบบไม่ทันตั้งตัว!!

- ทางออกปัญหาการจัดทำรายงานสินค้าและวัตถุดิบตามหลักเกณฑ์ของสรรพากร
- ข้อควรระวัง!! และเทคนิคการนับ Stock พร้อมแนวทางการแก้ปัญหา Stock ขาด-เกิน
- ถ้าสรรพากรเข้าตรวจนับ Stock โดยไม่ได้แจ้งล่วงหน้าต้องปฏิบัติอย่างไร

วิทยากร

อาจารย์รุ่งทิพย์ รัญวงษ์

อดีตเจ้าหน้าที่ตรวจภาษีชำนาญการพิเศษ กรมสรรพากร

กำหนดการสัมมนา

SCAN เพื่อจองสัมมนา

อัตราค่าสัมมนา

วันพฤหัสบดีที่

22

สิงหาคม

2567

09.00-16.30 น.



สมาชิก (Tax, HR)

3,500 + VAT 245 = 3,745 บาท

บุคคลทั่วไป

4,000 + VAT 280 = 4,280 บาท

1. อย่างไรถือเป็นสินค้าตามประมวลรัษฎากร
2. การจัดทำรายงานสินค้าและวัตถุดิบตามหลักเกณฑ์ของสรรพากร
 - การลงรายงานสินค้าและวัตถุดิบตามหลักเกณฑ์ของสรรพากร
 - บริษัทนำสินค้าฝากไว้กับตัวแทนจำหน่ายต้องทำ Stock หรือไม่ - ได้รับสินค้ามาฟรีต้องลง Stock หรือไม่
 - โปรแกรม Software ที่ใช้ในกิจการ ต้องทำ Stock ด้วยหรือไม่
 - สำนักงานใหญ่ขายสินค้าแต่อยู่อยู่ที่สาขา สำนักงานใหญ่ต้องทำ Stock หรือไม่
 - ใช้บริการฝากสินค้าไว้ที่ Warehouse โดยให้ Warehouse นำส่งสินค้าให้ลูกค้าของบริษัทตาม order บริษัทต้องทำรายงานสินค้าและวัตถุดิบหรือไม่
 - ฝากสินค้าไว้กับผู้ขายเพราะเกรงว่าบริษัทจะถูกน้ำท่วมบริษัทต้องทำ Stock หรือไม่ ภายหลังปรากฏว่าบริษัทผู้ขายถูกน้ำท่วมทำให้สินค้าที่ฝากไว้เสียหายทั้งหมด บริษัทต้องปฏิบัติอย่างไร
 - นำสินค้าไปใช้ในกิจการต้องบันทึกเป็นทรัพย์สินหรือไม่และต้องนำส่ง VAT หรือไม่
3. นำสินค้าที่ไม่ผ่านการตรวจสอบคุณภาพไปขายต่ำกว่าราคาตลาดได้หรือไม่
 - สินค้าที่เสื่อมคุณภาพ ล้าสมัย หมดสมัยนิยม ต้องทำ Stock แยกหรือไม่
 - ถ้าจะขายต่ำกว่าราคาตลาดต้องปฏิบัติอย่างไรและเอกสารที่ต้องใช้ประกอบ
 - วัตถุดิบหายระหว่างผลิตต้องนำส่งภาษีขายราคาใด (ราคา FG หรือ RM)
4. กรณีมีหลายสาขา สาขาหนึ่ง STOCK เกิน อีกสาขาหนึ่ง STOCK ขาด สามารถหักกลับกันได้หรือไม่ สรรพากรยอมรับหรือไม่
5. สินค้าที่ได้รับความเสียหายจากน้ำท่วม ไฟไหม้ ก๊าซพิษ ทำประกันภัยไว้จะตัดออกจาก Stock ได้ทันทีหรือไม่
 - สินค้าที่เสียหายยกให้กับบริษัทประกันถือเป็นการขายหรือไม่ และต้องนำส่งภาษีขายหรือไม่ ใช้ราคาใด
 - สินค้าที่จมน้ำหายไปตัดออกจาก Stock ได้เลยหรือไม่
 - ถ้าได้รับค่าสินไหมทดแทนเกินกว่าความเสียหาย ส่วนเกินที่ได้รับยกเว้นหรือไม่
6. ปัญหาการนำสินค้าไปลด แลก แจก แถม ทดลองใช้ ส่งเสริมการขาย
 - นำสินค้าไปลด แลก แจก แถม ต้องทำ Stock แยกต่างหากหรือไม่ - สินค้าที่ให้ลูกค้าทดลองใช้ต้องนำส่งภาษีขายหรือไม่
 - แจกสินค้าตัวอย่างที่มีขนาดและปริมาณเท่ากับสินค้าที่ขายต้องนำส่งภาษีขายหรือไม่
 - นำสินค้าไปออกบูธตามห้างสรรพสินค้าเพื่อให้ลูกค้าลองชิม ต้องนำส่งภาษีขายหรือไม่
7. ประเด็นปัญหาสินค้าคงเหลือและปัญหาจากการตรวจนับ
 - สินค้าขาด - เกินจากรายงานสินค้า
 - สินค้าขาดจากรายงานสินค้าและวัตถุดิบต้องถือเป็นรายได้กรอกแบบ ภ.ง.ด.50 หรือไม่
 - ระบุจำนวนสินค้าลับชนิด, ประเภท - ตรวจนับสินค้าลับชนิดและประเภทของสินค้า
 - การตีราคาสินค้าคงเหลือตอนสิ้นปีผลต่างที่เกิดขึ้นลงรายการจ่ายของบริษัทได้หรือไม่
8. Workshop Spreadsheet การตีราคาสินค้าคงเหลือเพื่อการกรอกแบบ ภ.ง.ด.50
 - การตีราคาสินค้าคงเหลือตอนสิ้นปีผลต่างที่เกิดขึ้นลงรายการจ่ายของบริษัทได้หรือไม่
9. เอกสารที่ใช้ในการตัด Stock
 - สินค้าถูกขโมยจะใช้เอกสารใดในการตัดออกจาก Stock - ใช้ใบกำกับภาษีตัด Stock ได้หรือไม่
 - นำสินค้าไปใช้ในกิจการต้องออกใบกำกับภาษีเพื่อตัดออกจาก Stock หรือไม่
10. ข้อควรระวังในการตรวจนับ
 - แนวทางแก้ไขเพื่อลดปัญหาสต็อกขาด-เกินจากรายงาน - ความสำคัญในการคัดเลือกพนักงานที่ทำหน้าที่ตรวจนับสินค้า
 - ถ้าตรวจพบว่าสินค้าไม่ตรงกับรายงานก่อนสรรพากรเข้าตรวจต้องปฏิบัติอย่างไร
11. การทำลายสินค้าหรือทรัพย์สินของบริษัท
 - การทำลายทรัพย์สินที่มีตัวตนและไม่มีตัวตนต้องแจ้งสรรพากรหรือไม่
 - สินค้าที่เสื่อมคุณภาพแต่ยังสามารถขายเป็นเศษซากได้ ถ้าบริษัทจะทำลายโดยไม่ต้องการขายทำได้หรือไม่ สรรพากรจะยอมรับหรือไม่
12. ข้อบังคับที่ทำให้สรรพากรเข้าตรวจนับสินค้า
13. ถ้าสรรพากรเข้าตรวจนับ Stock โดยไม่ได้แจ้งล่วงหน้าต้องปฏิบัติอย่างไร
14. บทกำหนดโทษกรณีสินค้าขาด-เกินจากรายงานสินค้าและวัตถุดิบ
 - สินค้าขาด - สินค้าเกิน - สินค้ามีทั้งขาดและเกิน



ขั้นตอนการสมัครและเข้าใช้งาน

1. สำรองที่นั้งการอบรมผ่าน www.dst.co.th

ขั้นตอนการสำรองที่นั่ง

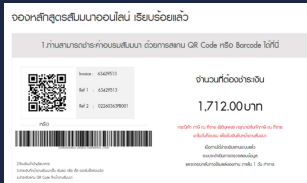
คลิกเพื่อลงทะเบียน

หลักสูตร/วิชา	วิทยากร/อาจารย์	วันที่อบรม	ผู้ทำอบรม/ผู้สอบบัญชี	ค่าอบรม/ค่าสอบบัญชี	ที่นั่งว่าง/ที่นั่ง
13 พ.ค. 2563 13:00-13:30 น.	หลักสูตรการฝึกอบรมในทางบัญชีสำหรับผู้สอบบัญชี (30 ชั่วโมง) โดยวิทยากร/อาจารย์: คุณสมชาย ธรรมนิติ	13/05/2023	Zoom	800 100.00 1,200	1,200 100.00 1,200
13 พ.ค. 2563 13:00-16:30 น.	Case Studies การอบรมแบบสัมมนาพิเศษ โดยวิทยากร/อาจารย์: คุณสมชาย ธรรมนิติ	13/05/2023	Zoom	800 100.00 1,200	1,200 100.00 1,200

เมื่อท่านลงทะเบียนเรียบร้อยแล้ว ท่านจะได้รับการยืนยันจาก e-mail : seminar@dst.co.th

2. ชำระเงิน (ผ่านระบบ QR CODE หรือโอนเงินผ่านธนาคาร) ก่อนวันอบรม

ขั้นตอนการชำระเงิน



เมื่อท่านชำระเงินเรียบร้อยแล้ว **โปรดพกรหัสโอนเงินผ่านธนาคาร กรุณาส่งหลักฐานการชำระเงิน มาที่ e-mail : e-payment@dharma尼.co.th

3. ยืนยันตัวตน (KYC) ทาง e-mail

- ตรวจสอบข้อมูล และทำการแนบภาพถ่ายคู่บัตรประชาชน เพื่อยืนยันตัวตน ในการนับชั่วโมง

แบบฟอร์มตัวอย่าง

กรุณากรอกข้อมูลการนับชั่วโมง

ข้อมูลการนับชั่วโมง

สำหรับผู้ที่ทำบัญชีสอบบัญชีเป็นการนับชั่วโมง CPD

เลขที่บัตรประชาชน
XXXXXXXXXXXX

นับชั่วโมงในฐานะ (CPD)

XXXXXXXXXXXX

นับชั่วโมงในฐานะ (CPA)

เลขที่ใบอนุญาต

นับชั่วโมงในฐานะที่ทำการ (TA)

เลขที่ใบอนุญาตที่ทำการ

กรุณาแนบบัตรประชาชน

ยืนยันตัวตน

สำหรับผู้ที่ทำบัญชีสอบบัญชีเป็นการนับชั่วโมง CPD

ชื่อ (นามสกุล)

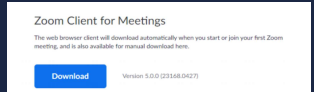
ฉันขอแนบบัตรประชาชนฉบับจริง พร้อมรูปถ่ายที่ผ่านการตรวจสอบแล้ว และแนบเอกสารยืนยันตัวตน และภาพถ่ายที่ผ่านการตรวจสอบแล้ว พร้อมแนบเอกสารยืนยันตัวตน

ฉันขอแนบบัตรประชาชนฉบับจริง พร้อมรูปถ่ายที่ผ่านการตรวจสอบแล้ว พร้อมแนบเอกสารยืนยันตัวตน และแนบเอกสารยืนยันตัวตน

4. เมื่อทำการยืนยันตัวตน (KYC) เรียบร้อย ระบบจะส่ง Link อบรม และเอกสารประกอบการสัมมนาทาง e-mail

เมื่อไรการเข้าอบรม Online และการนับชั่วโมงผ่านโปรแกรม ZOOM

- ผู้ทำอบรมติดตั้งโปรแกรม Zoom Version ล่าสุด แล้วลงทะเบียนโปรแกรมให้พร้อมใช้งาน
 - ติดตั้งโปรแกรมบน Computer PC และ Notebook (คลิกที่ลิงค์ URL <https://zoom.us/download> เลือก Download Zoom Client for Meetings)
- ติดตั้ง Application บน Smart Phone ผ่านระบบ ios และ Android



- การอบรมผ่านโปรแกรม ZOOM ควรติดตั้งโปรแกรมบนคอมพิวเตอร์ หรือ โน้ตบุ๊กที่มีกล้อง โดยเชื่อมต่อระบบเครือข่ายอินเทอร์เน็ตมีความเร็วไม่ต่ำกว่า 10 Mbps เพื่อการอบรมที่มีประสิทธิภาพ
- กำหนดจำนวนผู้ทำอบรม 1 ท่าน / 1 User
- ผู้ทำอบรมต้องทำการยืนยันตัวตน (KYC)
- ผู้ทำอบรมต้องเข้าห้องอบรมผ่านโปรแกรม Zoom ก่อนเวลาที่ระบุไว้ อย่างน้อย 20 นาที
- ผู้ทำอบรมต้องตั้งชื่อบัญชี ZOOM เป็นชื่อ-นามสกุลจริง ด้วยภาษาไทย ให้ตรงตามบัตรประชาชน
- ผู้ทำอบรมต้องเปิดกล้องตลอดระยะเวลาอบรม และไม่ควรกดออกจากโปรแกรม เนื่องจากหากบันทึก จะทำการบันทึกเสียงและภาพเพื่อนำส่งสภาวิชาชีพบัญชี
- เจ้าหน้าที่จะ Capture หน้าจอผู้ทำอบรมทุกคน
 - * หลีกสูตร 3 ชั่วโมง Capture หน้าจอ 2 ช่วง ช่วงก่อนอบรม (09.00 น.) และสิ้นสุดการอบรม (12.15 น.)
 - * หลีกสูตร 6 ชั่วโมง Capture หน้าจอ 2 ช่วง ช่วงก่อนอบรม (09.00 น.) และสิ้นสุดการอบรม (16.30 น.)
- ผู้ทำอบรมสามารถยกมือขึ้น (Raise Hand) หรือพิมพ์ข้อความผ่านทางช่องแชทได้ระหว่างอบรม
- หลีกสูตรทำการนับชั่วโมง CPD สำหรับผู้สอบบัญชีและผู้ทำบัญชีให้บัญชีนี้
 - * บัญชีกว่า 30 นาที ไม่นับเป็นจำนวนชั่วโมง
 - * 30 ถึง 59 นาที ให้นับเป็นครึ่งชั่วโมง
 - * 60 นาที ให้นับเป็น 1 ชั่วโมง
- หนังสือรับรองจะจัดส่งให้ทาง e-mail ภายใน 3 วันทำการหลังเสร็จสิ้นการอบรม
- การพัฒนาความรู้ต่อเนื่องเป็นสิทธิส่วนบุคคล ต้องทำอบรมด้วยตนเองเท่านั้น กรณีไม่ปฏิบัติตามเงื่อนไขข้างต้นจะไม่สามารถนับชั่วโมงได้

- ห้ามบันทึกภาพ วิดีโอ แชน หรือนำไปเผยแพร่ (สงวนลิขสิทธิ์) -